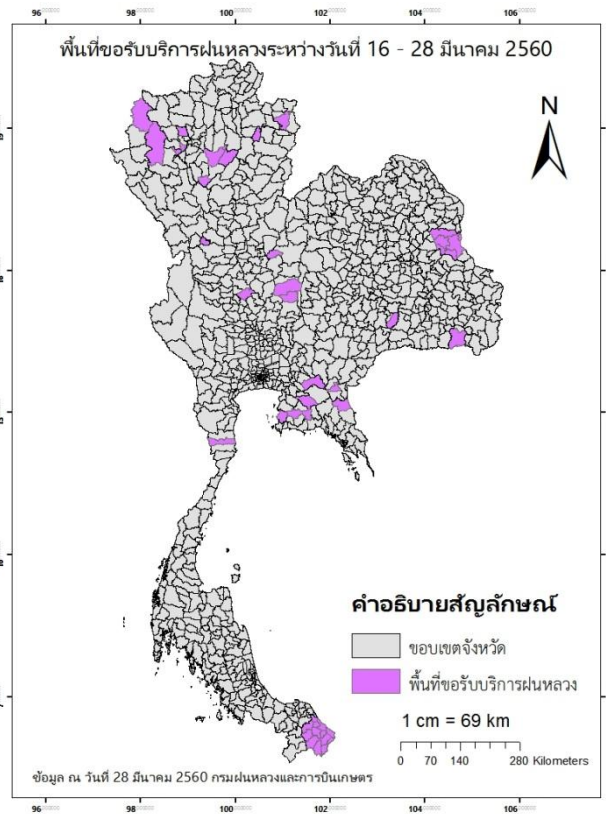




รายงานสถานการณ์ภัยแล้งและภัยพิบัติ ฉบับที่ 26  
ประจำวันที่ 29 มีนาคม 2560  
และผลการปฏิบัติการฝนหลวงประจำวันที่ 28 มีนาคม 2560  
กลุ่มวิชาการปฏิบัติการฝนหลวง กองปฏิบัติการฝนหลวงกรมฝนหลวงและการบินเกษตร  
royalrainmaking\_academic@hotmail.com

๑ พื้นที่ขอรับบริการฝนหลวง (วันที่ 16 มีนาคม - 28 มีนาคม 2560)



ภาค	รายชื่อจังหวัด (อำเภอ) ที่มีผู้ขอรับบริการ	จำนวนผู้ขอรับบริการ (ราย)
เหนือ	กำแพงเพชร (โกสัมพีนคร), น่าน (บ้านหลวง , ปัว), ลำปาง (สบปราบ , เมืองลำปาง , แม่เมาะ), เชียงใหม่ (ดอยหล่อ , สันป่าตอง , แม่ริม , แม่แจ่ม), เพชรบูรณ์ (วังโป่ง , วิเชียรบุรี , ศรีเทพ), แม่ฮ่องสอน (เมืองแม่ฮ่องสอน)	25
กลาง	นครสวรรค์ (พยุหะคีรี)	1
ตะวันออกเฉียงเหนือ	บุรีรัมย์ (กระสัง), มุกดาหาร (คำชะอี , ดงหลวง , นิคมคำสร้อย , หนองสูง , ห้วยใหญ่ , เมืองมุกดาหาร ), ศรีสะเกษ (กันทรลักษณ์ )	3
ตะวันออก	จันทบุรี (สอยดาว), ฉะเชิงเทรา (สนามชัยเขต), ชลบุรี (บางละมุง , บ่อทอง), ระยอง (ปลวกแดง , วังจันทร์), สระแก้ว (วังน้ำเย็น)	5
ใต้	นราธิวาส (จะนะ , ตากใบ , บาเจาะ , ยี่งอ , ระแงะ , รือเสาะ , ศรีสาคร , สุคีริน , สุโงปาดิ , สุโงโก-ลก , เจาะไอร้อง , เมืองนราธิวาส , แวมัง), ประจวบคีรีขันธ์ (ปราณบุรี)	2
รวม	17 จังหวัด (44 อำเภอ)	36

๑ สถานการณ์ภาวะหมอกควันในพื้นที่ภาคเหนือ

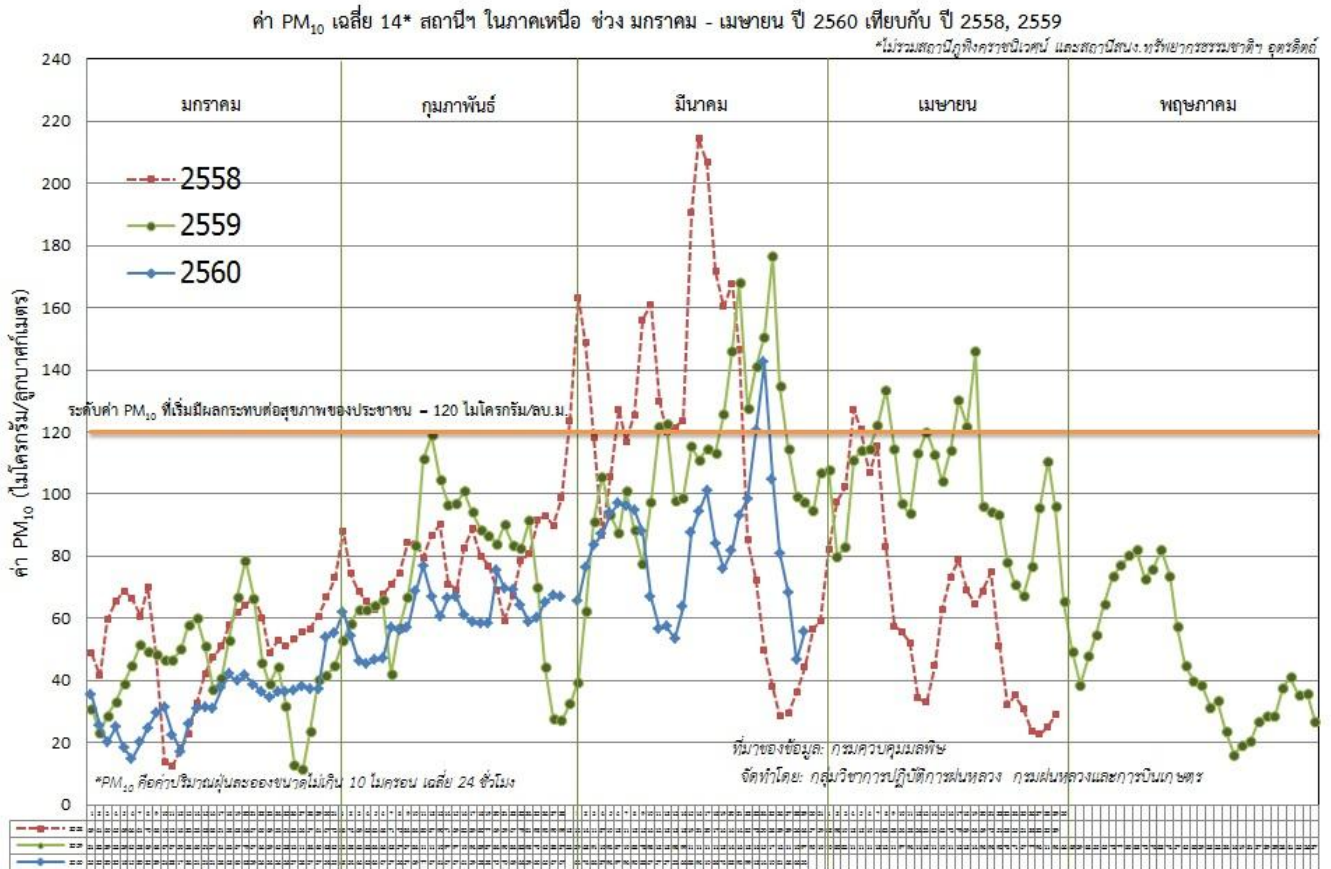
ตารางค่า PM<sub>10</sub>ในพื้นที่ภาคเหนือ (เวลา 09.00 น.) 5 วันที่ผ่านมา มีค่าดังนี้

จังหวัด	ชื่อสถานี	ค่า PM <sub>10</sub> <sup>1</sup>					คุณภาพอากาศ
		25 มี.ค.	26 มี.ค.	27 มี.ค.	28 มี.ค.	29 มี.ค.	
<b>ภาคเหนือ</b>							
จ.เชียงราย	ต.เวียง อ.เมือง	119	75	74	33	49	ปานกลาง
	ต.เวียงพางคำ อ.แม่สาย	168	116	95	46	61	ปานกลาง
จ.เชียงใหม่	ต.ช้างเผือก อ.เมือง	119	82	79	61	66	ปานกลาง
	ต.ศรีภูมิ อ.เมือง	100	70	61	37	51	ปานกลาง
	ต.สุเทพ อ.เมือง* (Mobile)	88	65	67	50	67	ปานกลาง
	ต.ช้างเคือง อ.แม่แจ่ม (Mobile)	75	58	58	55	62	ปานกลาง
จ.ลำปาง	ต.พระบาท อ.เมือง	128	85	66	41	53	ปานกลาง
	ต.สบป่าตอ อ.แม่เมาะ	82	55	56	27	43	ปานกลาง
	ต.บ้านดง อ.แม่เมาะ	141	129	81	49	73	ปานกลาง
	ต.แม่เมาะ อ.แม่เมาะ	84	66	47	30	44	ปานกลาง
จ.ลำพูน	ต.ในเมือง อ.เมือง	90	58	48	36	47	ปานกลาง
จ.แม่ฮ่องสอน	ต.จองคำ อ.เมือง	143	125	132	136	-	-
จ.น่าน	ต.ในเวียง อ.เมือง	91	70	37	30	63	ปานกลาง
	ต.ห้วยโก๋น อ.เฉลิมพระเกียรติ	86	73	46	26	38	คุณภาพดี
จ.แพร่	ต.นาจักร อ.เมือง	69	72	44	30	42	ปานกลาง
จ.พะเยา	ต.เวียง อ.เมือง	90	68	46	33	50	ปานกลาง
จ.ตาก	ต.แม่ปะ อ.แม่สอด	109	108	123	69	82	ปานกลาง

ที่มา: กรมควบคุมมลพิษ

<sup>1</sup>PM<sub>10</sub> คือ ปริมาณฝุ่นละอองขนาดไม่เกิน 10 ไมครอน มาตรฐานค่าเฉลี่ย 24 ชั่วโมง ต้องไม่เกิน 120 ไมโครกรัมต่อลูกบาศก์เมตร

๑ กราฟแสดงแนวโน้มค่า PM<sub>10</sub> ในภาคเหนือ ตั้งแต่วันที่ 1 มกราคม - 29 มีนาคม 2560



๑ สถานการณ์ปริมาณน้ำเก็บกักในอ่างเก็บน้ำที่สำคัญ

	ความจุของอ่างที่ รนก. <sup>2</sup> (ล้าน ลบ.ม.)	ปริมาณน้ำในอ่างฯ (%)				ปริมาณน้ำไหลลงอ่างฯ (ล้าน m <sup>3</sup> ) 28 มี.ค.	ปริมาณน้ำไหลลงอ่างฯสะสม <sup>3</sup> (ล้าน m <sup>3</sup> )	ระดับน้ำ
		25 มี.ค.	26 มี.ค.	27 มี.ค.	28 มี.ค.			
<b>ภาคเหนือ</b>						<b>3.78</b>	<b>591.69</b>	
- ภูมิพล(ตาก)	13,462	46	46	45	45	0.00	116.67	ต่ำกว่า 50%
- สิริกิติ์(อุดรดิตต์)	9,510	57	57	56	56	1.59	326.17	-
- แม่จัด(เชียงใหม่)	265	50	50	49	48	0.00	6.13	ต่ำกว่า 50%
- แม่กวาง(เชียงใหม่)	263	25	25	24	23	0.00	16.40	ต่ำกว่า 30%
- กิวลม(ลำปาง)	106	51	52	53	56	1.94	74.34	-
- กิวคอง(ลำปาง)	170	81	80	79	77	0.25	16.66	-
- แควน้อย(พิษณุโลก)	939	47	46	46	45	0.00	35.32	ต่ำกว่า 50%
<b>ภาคตะวันออกเฉียงเหนือ</b>						<b>1.85</b>	<b>174.77</b>	
- ห้วยหลวง(อุดรธานี)	135	51	51	51	50	0.00	1.35	-
- น้ำอูน(สกลนคร)	520	38	38	38	38	0.00	3.30	ต่ำกว่า 40%
- น้ำพุง(สกลนคร)	166	46	45	45	34	0.07	4.98	ต่ำกว่า 40%
- จุฬารัตน์(ชัยภูมิ)	164	57	56	56	49	0.15	6.36	ต่ำกว่า 50%
- อุบลรัตน์(ขอนแก่น)	2,431	50	49	48	54	1.12	88.81	-
- ลำปาว(กาฬสินธุ์)	1,980	25	24	24	34	0.00	50.64	ต่ำกว่า 40%
- ลำตะคอง(นครราชสีมา)	314	52	53	55	27	0.00	5.62	ต่ำกว่า 30%

รณก. = ระดับน้ำเก็บกัก,ที่มา: กรมชลประทาน

ปริมาณน้ำไหลลงอ่างสะสมตั้งแต่วันที่ 1 มกราคม 2560 ถึงปัจจุบัน

	ความจุของ อ่างที่ รนก. <sup>2</sup> (ล้าน ลบ.ม.)	ปริมาตรน้ำในอ่างฯ (%)				ปริมาตรน้ำ ไหลลงอ่างฯ (ล้าน m <sup>3</sup> )	ปริมาตรน้ำ ไหลลงอ่างฯ สะสม <sup>3</sup> (ล้าน m <sup>3</sup> )	ระดับน้ำ
		25 มี.ค.	26 มี.ค.	27 มี.ค.	28 มี.ค.	28 มี.ค.		
- ลำพระเพลิง(นครราชสีมา)	110	80	79	78	43	0.44	5.04	ต่ำกว่า 50%
- มูลบ่น(นครราชสีมา)	141	46	46	45	42	0.00	2.92	ต่ำกว่า 50%
- ลำแฉะ(นครราชสีมา)	275				33	0.00	3.96	ต่ำกว่า 40%
- ลำนางรอง(บุรีรัมย์)	121	51	51	50	47	0.03	1.79	ต่ำกว่า 50%
- ลำปลายมาศ(นครราชสีมา)	98	38	38	38	50	0.04	-	-
<b>ภาคกลาง</b>		34	34	34		<b>3.54</b>	<b>481.90</b>	
- ป่าสักฯ(ลพบุรี)	960	49	49	49	41	0.16	141.96	ต่ำกว่า 50%
- ทับเสลา(อุทัยธานี)	160	55	55	54	53	0.00	1.31	-
- กระเสียว(สุพรรณบุรี)	240	34	34	34	74	0.92	11.37	-
- ศรีนครินทร์(กาญจนบุรี)	17,745	28	27	28	73	2.46	224.08	-
- วชิราลงกรณ์(กาญจนบุรี)	8,860	42	42	43	53	0.00	103.18	-
<b>ภาคตะวันออก</b>		43	43	43		<b>0.63</b>	<b>36.01</b>	
- ชุนด่านฯ(นครนายก)	224	33	33	33	44	0.05	0.62	ต่ำกว่า 50%
- คลองสิียด(ฉะเชิงเทรา)	420	47	46	47	28	0.00	3.97	ต่ำกว่า 30%
- บางพระ(ชลบุรี)	117	50	50	54	64	0.00	7.71	-
- หนองปลาไหล(ระยอง)	164				56	0.08	17.28	-
- ประแสร์(ระยอง)	248	43	43	42	42	0.00	6.43	ต่ำกว่า 50%
- พระปรัง(สระแก้ว)	97	53	53	53	39	0.33	-	ต่ำกว่า 50%
- ดอกกราย(ระยอง)	71	76	75	74	62	0.17	-	-
- คลองพระพุทธ(จันทบุรี)	70	74	74	73	81	0.00	-	-
<b>ภาคใต้</b>		54	54	53		<b>9.62</b>	<b>929.60</b>	
- แก่งกระเจา(เพชรบุรี)	710				45	1.33	58.55	ต่ำกว่า 50%
- ปรามบุรี(ประจวบคีรีขันธ์)	347	47	46	45	48	0.86	64.64	ต่ำกว่า 50%
- รัชชประภา(สุราษฎร์ธานี)	5,639	29	28	28	84	5.15	273.79	-
- บางลา(ยะลา)	1,454	65	65	64	71	2.28	532.62	-

รณก. = ระดับน้ำเก็บกัก ที่มา: กรมชลประทาน

ปริมาตรน้ำไหลลงอ่างสะสมตั้งแต่วันที่ 1 มกราคม 2560 ถึงปัจจุบัน

## การพยากรณ์อากาศและสภาพอากาศประจำวัน

### ๑ ลักษณะอากาศทั่วไปและการพยากรณ์อากาศ ประจำวันที่ 30 มีนาคม 2560 (เวลา 06.00 น.)

ลักษณะอากาศทั่วไป	
<p>พยากรณ์อากาศ 24 ชั่วโมงข้างหน้า บริเวณภาคเหนือ ภาคตะวันออกเฉียงเหนือตอนล่าง ภาคตะวันออก และภาคกลาง รวมทั้งกรุงเทพมหานคร และปริมณฑลมีปริมาณฝนลดลง ส่วนภาคใต้จะมีฝนตกหนักบางแห่งในช่วง 1-2 วันนี้</p> <p>ลักษณะสำคัญทางอุตุนิยมวิทยา บริเวณความกดอากาศสูงจากประเทศจีนที่ปกคลุมประเทศไทยตอนบนและทะเลจีนใต้มีกำลังอ่อนลง ประกอบกับ มีคลื่นกระแสลมฝ่ายตะวันตกจากประเทศเมียนมาปกคลุมประเทศลาว ลักษณะเช่นนี้ทำให้บริเวณประเทศไทยตอนบนมีฝนลดลง สำหรับลมตะวันออกกำลังปานกลางพัดปกคลุมภาคใต้และอ่าวไทย ทำให้ภาคใต้มีฝนตกหนักบางแห่ง</p>	
การพยากรณ์อากาศรายภาค	
ภาคเหนือ	มีเมฆบางส่วน กับมีอากาศร้อนในตอนกลางวัน โดยมีฝนเล็กน้อยบางแห่ง อุณหภูมิต่ำสุด 22-24 องศาเซลเซียส อุณหภูมิสูงสุด 35-39 องศาเซลเซียส ลมตะวันตกเฉียงใต้ ความเร็ว 10-25 กม./ชม.
ภาคกลาง	มีเมฆบางส่วน โดยมีฝนฟ้าคะนอง ร้อยละ 10 ของพื้นที่ บริเวณจังหวัดกาญจนบุรี และราชบุรี อุณหภูมิต่ำสุด 23-24 องศาเซลเซียส อุณหภูมิสูงสุด 35-36 องศาเซลเซียส ลมตะวันออกเฉียงใต้ ความเร็ว 10-30 กม./ชม.
ภาค.อ.เฉียงเหนือ	มีเมฆบางส่วน โดยมีฝนฟ้าคะนอง ร้อยละ 10 ของพื้นที่ บริเวณจังหวัดชลบุรี ระยอง จันทบุรี และตราด อุณหภูมิต่ำสุด 23-25 องศาเซลเซียส อุณหภูมิสูงสุด 32-34 องศาเซลเซียส ลมตะวันออกเฉียงใต้ ความเร็ว 10-30 กม./ชม. ทะเลมีคลื่นต่ำกว่า 1 เมตร

ภาคตะวันออกเฉียงเหนือ	มีเมฆบางส่วน โดยมีฝนฟ้าคะนอง ร้อยละ 10 ของพื้นที่ บริเวณจังหวัดชลบุรี ระยอง จันทบุรี และตราด อุณหภูมิต่ำสุด 23-25 องศาเซลเซียส อุณหภูมิสูงสุด 32-34 องศาเซลเซียส ลมตะวันออกเฉียงใต้ ความเร็ว 10-30 กม./ชม. ทะเลมีคลื่นต่ำกว่า 1 เมตร
ภาคใต้ฝั่งตะวันออก	มีเมฆเป็นส่วนมาก กับมีฝนฟ้าคะนอง ร้อยละ 60 ของพื้นที่ และมีฝนตกหนักบางพื้นที่ ส่วนมากบริเวณจังหวัดสุราษฎร์ธานี นครศรีธรรมราช พัทลุง สงขลา ปัตตานี ยะลา และนราธิวาส อุณหภูมิต่ำสุด 22-26 องศาเซลเซียส อุณหภูมิสูงสุด 31-34 องศาเซลเซียส ตั้งแต่จังหวัดชุมพรขึ้นมา : ลมตะวันออกเฉียงใต้ ความเร็ว 15-30 กม./ชม. ทะเลมีคลื่นสูงประมาณ 1 เมตร ตั้งแต่จังหวัดสุราษฎร์ธานีลงไป : ลมตะวันออกเฉียงใต้ ความเร็ว 15-35 กม./ชม. ทะเลมีคลื่นสูง 1-2 เมตร บริเวณที่มีฝนฟ้าคะนองคลื่นสูงประมาณ 2 เมตร
ภาคใต้ฝั่งตะวันตก	มีเมฆเป็นส่วนมาก กับมีฝนฟ้าคะนอง ร้อยละ 60 ของพื้นที่ กับมีฝนตกหนักบางแห่งส่วนมากบริเวณจังหวัดภูเก็ต พังงา กระบี่ ตรัง และสตูล อุณหภูมิต่ำสุด 22-25 องศาเซลเซียส อุณหภูมิสูงสุด 33-34 องศาเซลเซียส ลมตะวันออกเฉียงใต้ ความเร็ว 15-30 กม./ชม. ทะเลมีคลื่นสูงประมาณ 1 เมตร

ที่มา: กรมอุตุนิยมวิทยา

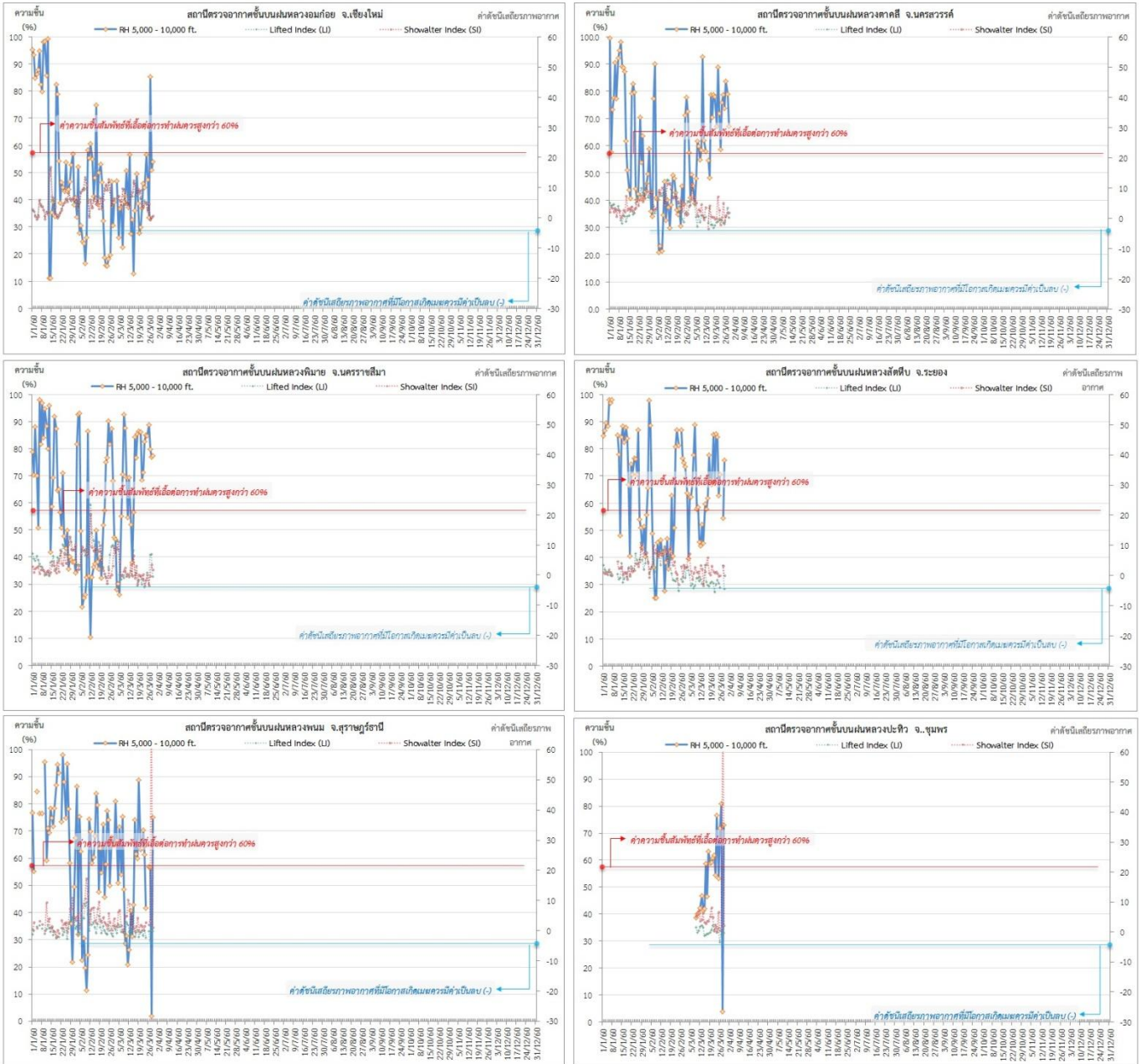
### ๑ ข้อมูลความชื้นจากการตรวจอากาศชั้นบน (Sounding) ระยะความสูง 5,000 - 10,000 ฟุต

ภาค	สถานีตรวจอากาศ	ความชื้นสัมพัทธ์ (%)					เสถียรภาพอากาศ
		25 มี.ค.	26 มี.ค.	27 มี.ค.	28 มี.ค.	29 มี.ค.	
ภาคเหนือ	สถานีเรดาร์ฝนหลวงอมก๋อย	47.3	33.4	85.3	50.8	54.1	เสถียรภาพ
ภาคกลาง	สถานีเรดาร์ฝนหลวงตาคี	78.8	73.7	83.6	79.0	67.0	เสถียรภาพ
ภาคตะวันออกเฉียงเหนือ	สถานีเรดาร์ฝนหลวงพิมาย	84.8	88.7	79.8	76.9	77.3	เสถียรภาพ
ภาคตะวันออก	สถานีเรดาร์ฝนหลวงสัจดี	62.8	70.6	-	54.5	75.8	เสถียรภาพ
ภาคใต้	สถานีเรดาร์ฝนหลวงพนม	-	56.9	56.5	1.9	75.1	เสถียรภาพ
	สถานีตรวจอากาศเคลื่อนที่ประทีว	53.2	71.9	80.9	3.8	73.0	เสถียรภาพ

หมายเหตุ : สภาพอากาศมีเสถียรภาพ(Stable) หมายถึงสภาพอากาศที่มีโอกาสน้อยหรือไม่มีโอกาสในการเกิดเมฆในแนวตั้งเพื่อพัฒนาตัวกลายเป็นกลุ่มฝน สภาพอากาศไม่มีเสถียรภาพ(Unstable) หมายถึงสภาพอากาศที่มีโอกาสเกิดเมฆในแนวตั้งและพัฒนาตัวเป็นกลุ่มฝนได้

๐ กราฟแสดงแนวโน้มความชื้นอากาศชั้นบนและดัชนีเสถียรภาพอากาศ (ระหว่างวันที่ 1 มกราคม – 29 มีนาคม 2560)

กราฟแสดงผลตรวจอากาศชั้นบน (ระยะ 5,000 - 10,000 ฟุต) ตั้งแต่วันที่ 1 มกราคม 2560 - ปัจจุบัน



หมายเหตุ

- ระยะความสูง 5,000-10,000 ฟุต เป็นระดับเพดานบินในการปฏิบัติการฝนหลวง (ระดับฐานเมฆ)
- ความชื้นสัมพัทธ์ที่เอื้อต่อการปฏิบัติการฝนหลวงควรมีค่าสูงกว่าร้อยละ 60 ขึ้นไป
- ดัชนีเสถียรภาพชั้นอากาศที่มีโอกาสเกิดเมฆควรมีค่าเป็นลบ (-)
- LI: Lifted Index คือดัชนีเสถียรภาพชั้นอากาศระดับต่ำ
- SI: Showalter Index คือดัชนีเสถียรภาพชั้นอากาศระดับกลาง

การปฏิบัติการฝนหลวงประจำวัน

๑ สรุปผลปฏิบัติการฝนหลวงประจำวันวันที่ 28 มีนาคม 2560

ภาค/หน่วยฯ	หน่วยปฏิบัติการ (หน่วย)	เครื่องบิน ผล./ทอ. (ลำ)	จำนวนเที่ยวบิน (เที่ยว)	จำนวนชั่วโมงบิน (ชั่วโมง)	ปริมาณการใช้น้ำสารฝนหลวง (ตัน/นัด)	จังหวัดที่มีการรายงานฝนตก (จำนวนจังหวัด/อ่างเก็บน้ำเป้าหมาย)
เหนือ	2	5/-	4	5:20	4.00	1/1
- เชียงใหม่	1	2/-	4	5:20	4.0	มีฝนตกเล็กน้อย-ปานกลาง บริเวณพื้นที่ จ. เชียงใหม่(แม่แจ่ม แม่ริม จอมทอง สะเมิง สันป่าตอง หางดง) และพื้นที่ลุ่มรับน้ำเขื่อนภูมิพล
- พิษณุโลก	1	3/-	0	0	0	ไม่ปฏิบัติการฝนหลวง เนื่องจาก เมฆคิวมูลัส บริเวณพื้นที่เป้าหมายก่อตัวเล็กน้อยและไม่พัฒนาตัว
กลาง	2	5/-	0	0	0	-
- นครสวรรค์	1	2/-	0	0	0	ไม่ปฏิบัติการฝนหลวง เนื่องจาก ลมชั้นบนมีกำลังค่อนข้างแรง ส่งผลให้เมฆในพื้นที่เป้าหมายไม่พัฒนาตัว
- ลพบุรี	1	3/-	0	0	0	ไม่ปฏิบัติการฝนหลวง เนื่องจากมวลอากาศมีลักษณะทรงตัว ส่งผลให้กลุ่มเมฆในพื้นที่เป้าหมายไม่พัฒนาตัว
ตะวันออกเฉียงเหนือ	2	2/3	0	0	0	-
- บุรีรัมย์	1	2/-	0	0	0	ไม่ปฏิบัติการฝนหลวง เนื่องจาก เมฆคิวมูลัส บริเวณพื้นที่เป้าหมายก่อตัวเล็กน้อยและไม่พัฒนาตัว
- อุตรดิตถ์	1	-/3	0	0	0	ไม่ปฏิบัติการฝนหลวง เนื่องจาก บริเวณความกดอากาศสูงปกคลุม ทำให้ไม่มีเมฆคิวมูลัสก่อตัว บริเวณพื้นที่เป้าหมาย
ตะวันออก	1	3/-	0	0	0	-
- จันทบุรี	1	3/-	0	0	0	ไม่ปฏิบัติการฝนหลวง เนื่องจาก ความชื้นสัมพัทธ์ระดับ 5,000-10,000 ฟุต มีค่าน้อย (54.5%) มวลอากาศมีลักษณะทรงตัว ส่งผลให้กลุ่มเมฆในพื้นที่เป้าหมายไม่มีการพัฒนาตัวซ้ำ
ใต้	2	4/-	3	4:45	1.40	1/1
- หัวหิน	1	3/-	3	4:45	2.1	มีฝนตกเล็กน้อย บริเวณพื้นที่ จ.เพชรบุรี(แก่งกระจาน หนองหญ้าปล้อง) และพื้นที่ลุ่มรับน้ำเขื่อนแก่งกระจาน
- หาดใหญ่	1	1/-	0	0	0	ไม่ปฏิบัติการฝนหลวง เนื่องจากสภาพท้องฟ้าปิด มีฝนตกบริเวณสนามบิน กับติดตามสถานการณ์ เนื่องจากมีฝนตก - ฝนตกหนักในหลายพื้นที่ บริเวณจังหวัดพัทลุง สงขลา ปัตตานี ยะลา นราธิวาส ตรัง และสตูล
รวม	9	19/3	7	10:05	6.1	2/2

๑ สรุปผลรวมปฏิบัติการตั้งแต่เริ่มตั้งหน่วยปฏิบัติการฝนหลวง (3 มีนาคม - 28 มีนาคม 2560)

ตั้งแต่เริ่มตั้งหน่วยปฏิบัติการฝนหลวง เมื่อวันที่ 3 มีนาคม - 28 มีนาคม 2560 มีการขึ้นปฏิบัติการฝนหลวง จำนวน 22 วัน มีวันฝนตกจากการปฏิบัติการฝนหลวงคิดเป็นร้อยละ 96.8 ขึ้นปฏิบัติงานจำนวน 389 เที่ยวบิน (579:30 ชั่วโมงบิน) ปริมาณการใช้สารฝนหลวง 323.50 ตัน พลุซิลเวอร์ไอโอไดต์ จำนวน 389 นัด จังหวัดที่มีรายงานฝนตกรวม 42 จังหวัด และทำให้มีปริมาณน้ำไหลเข้าอ่างสะสมรวม 62.53 ล้าน ลบ.ม.

ภาค - ศูนย์/หน่วยปฏิบัติการฯ	ขึ้นบิน (วัน)	ฝนตก (วัน)	จำนวน เที่ยวบิน (เที่ยว)	จำนวน ชั่วโมงบิน (ชั่วโมง)	ปริมาณ สารฝนหลวง (ตัน/นัด)	จังหวัดที่มีรายงานฝนตก (ทั้งการสังเกตด้วยสายตา/การ ตรวจวัดด้วยเรดาร์ และเครื่องวัด น้ำฝนอัตโนมัติ)	ปริมาณน้ำไหลลง อ่างเก็บน้ำสะสม (ล้าน ลบ.ม.)
<b>เหนือ</b>	<b>10</b>	<b>10</b>	<b>53</b>	<b>98:45</b>	<b>46.00/389</b>	<b>12 จังหวัด</b>	<b>3.52</b>
- เชียงใหม่ (เปิดหน่วยฯ 3 มี.ค. 60 เป็นต้นไป)	7	5	24	42:05	26.0	บริเวณที่มีฝนตก ได้แก่ จ. เชียงใหม่ จ.แพร่ จ.น่าน (3 จังหวัด)	สิริกิติ์ 3.52
- พิษณุโลก (เปิดหน่วยฯ 3 มี.ค. 60 เป็นต้นไป)	9	9	29	56:40	20.0/389	บริเวณที่มีฝนตก ได้แก่ จ.กำแพงเพชร จ. เชียงใหม่ จ.ตาก จ.พิจิตร จ.พิษณุโลก จ.เพชรบูรณ์ จ.แพร่ จ.ลำพูน จ.สุโขทัย จ.หนองบัวลำภู จ.นครสวรรค์ จ.ชัยภูมิ จ.เลย (13 จังหวัด)	
<b>กลาง</b>	<b>18</b>	<b>18</b>	<b>97</b>	<b>134:35</b>	<b>77.20</b>	<b>6 จังหวัด</b>	<b>23.21</b>
- นครสวรรค์ (เปิดหน่วยฯ 3 มี.ค. 60 เป็นต้นไป)	12	12	31	46:05	31.0	บริเวณที่มีฝนตก ได้แก่ จ.ชัยนาท จ.นครสวรรค์ จ.ลพบุรี จ.สิงห์บุรี จ.เพชรบูรณ์(ตอนล่าง) จ.พิจิตร จ.อุทัยธานี (7 จังหวัด)	ป่าสักฯ 23.21
- ลพบุรี (เปิดหน่วยฯ 3 มี.ค. 60 เป็นต้นไป)	15	15	66	88:30	46.2	บริเวณที่มีฝนตก ได้แก่ จ.ลพบุรี จ.สระบุรี จ.นครราชสีมา (3 จังหวัด)	
<b>ตะวันออกเฉียงเหนือ</b>	<b>19</b>	<b>19</b>	<b>62</b>	<b>93:40</b>	<b>62.00</b>	<b>12 จังหวัด</b>	<b>1.12</b>
- อุดรธานี (เปิดหน่วยฯ 15 มี.ค. 60 เป็นต้นไป)	6	6	16	16:30	16.0	บริเวณที่มีฝนตก ได้แก่ จ.ขอนแก่น จ.เลย จ.หนองคาย จ.หนองบัวลำภู จ.อุดรธานี (5 จังหวัด)	ลำตะคอง 0.20 ลำพระเพลิง 0.59 มูลบน 0.15 ลำแจะ 0.03 ลำนางรอง 0.02 ลำปลายมาศ 0.129
- บุรีรัมย์ (เปิดหน่วยฯ 3 มี.ค. 60 เป็นต้นไป)	18	18	46	77:10	46.0	บริเวณที่มีฝนตก ได้แก่ จ.นครราชสีมา จ.บุรีรัมย์ จ.มหาสารคาม จ.ยโสธร จ.ร้อยเอ็ด จ.ศรีสะเกษ จ.สุรินทร์ (7 จังหวัด)	
<b>ตะวันออก</b>	<b>18</b>	<b>18</b>	<b>87</b>	<b>119:45</b>	<b>61.40</b>	<b>7 จังหวัด</b>	<b>1.91</b>
- จันทบุรี (เปิดหน่วยฯ 3 มี.ค. 60 เป็นต้นไป)	18	18	87	119:45	61.4	บริเวณที่มีฝนตก ได้แก่ จ.จันทบุรี จ.ฉะเชิงเทรา จ.ชลบุรี จ.ปราจีนบุรี จ.ระยอง จ.สระแก้ว จ.ตราด (7 จังหวัด)	คลองสิียด 0.50 หนองปลาไหล 1.29 ดอกกราย 0.118
<b>ใต้</b>	<b>21</b>	<b>21</b>	<b>90</b>	<b>132:45</b>	<b>76.20</b>	<b>5 จังหวัด</b>	<b>32.77</b>



ภาค - ศูนย์/หน่วยปฏิบัติการฯ	ขึ้นบิน (วัน)	ฝนตก (วัน)	จำนวน เที่ยวบิน (เที่ยว)	จำนวน ชั่วโมงบิน (ชั่วโมง)	ปริมาณ สารฝนหลวง (ตัน/นัด)	จังหวัดที่มีรายงานฝนตก (ทั้งการสังเกตด้วยสายตา/การ ตรวจวัดด้วยเรดาร์ และเครื่องวัด น้ำฝนอัตโนมัติ)	ปริมาณน้ำไหลลง อ่างเก็บน้ำสะสม (ล้าน ลบ.ม.)
- หัวหิน (เปิดหน่วยฯ 3 มี.ค. 60 เป็นต้นไป)	19	19	79	111:30	54.9	บริเวณที่มีฝนตก ได้แก่ จ.ประจวบคีรีขันธ์ จ.เพชรบุรี จ.ราชบุรี (3 จังหวัด)	แก่งกระจาน 9.06 ปราณบุรี 0.47 บางลง 23.24
- สงขลา (เปิดหน่วยฯ 3 มี.ค. 60 เป็นต้นไป)	11	11	11	21:15	22.00	บริเวณที่มีฝนตก ได้แก่ จ.พัทลุง จ.ยะลา (2 จังหวัด)	

กลุ่มวิชาการปฏิบัติการฝนหลวง กองปฏิบัติการฝนหลวง กรมฝนหลวงและการบินเกษตร